

Geogr. S.
(B.)
NORRLAN

SUNDSVALL—INDALSELVEN



TURISTBOK

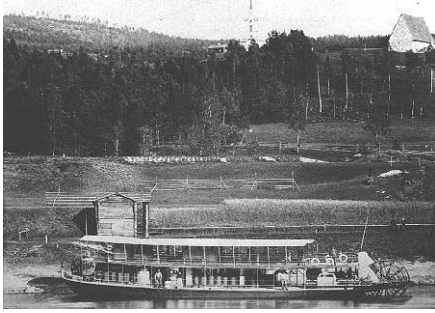
AF

GUST. R. PETERSON

PRIS: 1: 25



Nedanstående text är ett utdrag ur ovanstående bok. Samt kompletterad med bilder.



Ångaren *Indalen* uppehåller trafiken på den mellersta afdelningen af elfvens segelbara del. Detta är en prydlig flodångare efter Amerikanskt mönster med stora hjul i aktern, som drifver densamma framåt på tom mycket grundt vatten. Dess inredning är bekväm, och dess öfre däck ligger högt, så att man derifrån har en ypperlig utsigt kring de vackra stränderna, hvilka här börja antaga den karaktär, som ger Indalsefven sitt väl berättigade rykte om naturskönhet.

Vid *Svedje* får man åter en storartad inblick i flottväsendet. Här samlas timmer i kolossala massor, hvilka sedan, som vi förut nämnt, fraktas ned för Bergeforsen och vidare till sina bestämmelseorter.

Allt eftersom ångaren fortskrider antaga strandhöjderna allt vördnadsvärdare utseende och de vackra, i solskenet hägrande nippbildningarna börja visa sig. En sådan jätteformad nipa af vackra formationer reser sig i närheten af *Sleköret*, en kal holme som säges hafva endast tvänne gröna växter, deraf den ena är af sällsynt slag.

Benämningen "ör" är här detsamma som ö eller holme, och dylika förekomma mycket tätt. Så passera vi bland de mera nämnvärda Lagmansören, Länsmansören och Stenkarlsören. Höjderna omkring erbjuda en stoppartad anblick omvexlande med tjusiga dalgångar, i hvilka odlingen brutit sig fram och visar den ena täckta gården efter den andra inbäddad i sommargrönskan.

Vid den s.k. *Käfstanacken* är en större träbro, der ångaren måste fälla skorstenen för att kunna passera. Bron kallas äfven Arklobron och leder öfver älfen mellan Kårsta och Arklo byar å landsvägen Sundsvall-Bispgården.

Rösåsberget är en vacker och ansenlig höjd snedt emot *Indals* kyrka, som man ser på höger hand helt hastigt skymta fram.

Med det betecknande namnet Bggböle passeras en plats, der förr varit stora bommar för insmling af timmer, men hvilka nu flyttats längre ned i elfven. *Indals gamla såg* (se ill.) är anmärkningsvärd såsom Vifstavarfs första anläggning.

I fonden framtråda inom kort *Hallstaberget* och *Vargberget*, de förra på höger och det senare på venster hand.

Vi befinna oss nu i den lifskraftigaste delen af Indalsbygden. Slätterna å ömse sidor äro väl odlade och tätt bebyggda. En mängd gårdar afsticka bjert mot sommargrönskan. Efter hvarandra passeras Käfsta, Micksäter, Nilsböle, Vester- och Österflybygge, Backe, Märrgård och Åsen m.fl.

Bland dessa må särskildt märkas det nämnda Nilsböle, en vit gård på en höjd å venstra elfstranden, der biskopen och skalden Frans Mikael Franzén på sin tid hade sommarbostad, och der han bland annat diktade en och annan strof om ortens förhållanden, som ännu bevarats i minnet af folket.

Vi närma oss så *Glimån*, der elfven vidgar sig betydligt och strändern antaga något vackrare former. Här ha vi den för den ovane btraktaren särdeles sevärda.

Glimårännan,

Detta dock under förutsättning att timmersläppning pågår vid besöket.

Denna s.k. torrånna, är lagd nedför en brandt i en längd af 800 meter samt 200 meter i höjd öfver elfsens nivå. Timret, som nedsläppes, kommer på Österströms jernväg från Gimåns vattendrag i Jemtland.

För främlingen erbjuds här ett prktfullt skådespel.

Då "släppningen af timmer eger rum, signaleras med vallhorn från "blåskojan", en semafor hissas till varning uppe på höjden, och i ett nu kommer den ena "Klampen" efter den andra med hvinnande fart utför rännan och flyger ned i vattnet med sådan kraft, att en hög pelare af skum yr högt upp i luften (se ill.)

Från öfvre höjden är en ypperlig utsikt och för den resande, som vill stanna härstädes eller taga vägen åt Österström, finnes såväl bostad som skjuts att få mycket lätt. Naturligtvis reser man bekvämast med jernväg, om tågturerna så lämpa sig.

Glimårännan äfvensom jernvägen och Österström tillhöra Skönsviks bolag. Vid Glimån finns tillfälle att stanna och erhålles såväl goda husrum som inackordering för kortare tider.

Ångaren Indalen, som vi nu inom kort lemna vid dess ändstation.

Liden

Har god resturation, och man intager å densamma lämpligast sin middag.

Resan fortsättes nu å tredje afdelningen af elfvens segelbara del med ångaren *Liden*, som är en mindre men elegant ångare värd vår uppmärksamhet.



Den mäter 22,8 mtr i längd, 4,18 mtr i bredd och är endast 0,64 mtr djupgående. Den är försedd med 2:ne stålpropellrar, 0,85 mtr i diameter, hvilka äro placerade under botten i akterskeppet uti ett par kanaler af halfcirkelformig skektion. En långskeppssektion genom densamma bildar en våglinie, hvars topp ligger 25 centimeter öfver båtens vattenlinie. Motivet härför är att vid gång genom sugning vågen uppstiger under båtens akterdel och uppfyller nämnda kanaler, i följd hvaraf kan

användas en större propellerdiameter än båtens djupgående utan att lägsta punkten af propellrarne kommer under köllinien.

Häraf uppstår större snabbhet och tystare gång.

Detta är den första så byggda båt i Sverige och har en hastighet af 10,25 knop med en bränsleförbrukning af blott 28 k.-fot barrved i timmen. Maskinen utvecklar 50 indikerade hästkrafter.

Ångaren har för- samt aktersalong jemte rökhytt och rumligt öfverdäck, der man naturligtvis helst vistas för att oafbrutet följa de städsle vexlande strandpartierna.

Det gör ett egendomligt intryck, då den lilla ångaren kastar loss, och maskinen börjar arbeta. Det knakar och skakar i alla fogar, ty det gäller att hålla ångarens kurs oberoende af den strida forsen. Emellertid är det endast några ögonblicks verk och gången blir jemn och stadig, men rorsmannen får ha säkert öga på det framflytande timret, så att icke någon stock smyger sig rakt framför ångaren och hotar att komma under propellern.

Dessa efvens "lösdrivare" måste träffas från endera ändan sidvis, då de få sig en puff af förstäfven och fara undan, i annat fall föorsaka de förargelse.

När vi nu sålunda äro i full gång se vi oss åter omkring.

Flera vackra höjder framträda imponerande såsom *Åsberget* och *Klerekeknölen*.

Bodaacksmjölan (niporna kallas här mjölor) ligger i en krok af elfven, der det rent af ser ut en stund som om densamma skulle taga slut. Vid nipans fot rinner *Bodacksån* ut.

Från krökningen af elfven ser vi *Lidens kyrka* lysa fram majestätiskt från sin höjd. En mindre vik bär det egendomliga namnet *Tobakshålet*, hvarefter passeras *Klingsta*, *Rödhällan* och *Sittören*.

Sillreforsen är en af de svåraste punkterna på farleden. Här gäller det för rorsmannen att spänna sena och nerv. Ty ett aldrig så litet fel på kursen kunde vara ödesdiger nog, men under de gångna tio åren har icke något missöde inträffat. Denna fors har länge varit respektinbjudande för sjöfarten, och man trodde till en början, att det var omöjligt komma uppför densamma utan varpning. Det ser nog äfven kinkigt ut vid uppgående, då all maskinkraft får sättas till och ångaren skälver i alla fogar vid ansträngningen, men upp går det på ungefär 10 minuter. När man ser tillbaka på hvirvelströmmarne måste man erkänna, att ångaren Liden gör all heder åt sina konstruktörer, och måhända är det här lämpligast att erinra om den man, som med berömvärd energi och aldrig svigtande tålmod offrat mycken tid åt lösningen af frågan att göra Indalselven segelbar så lång som möjligt. Denne man är f.d. befälhafvaren å ångaren Turisten, numera Hamnkaptenen i Sundsvall Adolf Nordberg, och när en gång turister i mängd, som är att hoppas, taga sin stråkväg genom dessa tjugande nejder, så skall förtjensten af bekvämligheten att färdas i första rummet tillkännas honom. Kapten N. Har härvid haft godt stöd ifrån särskildt Skönviks bolags främste delegare, direktören Wilhelm Bünsow.

Kapten N. Har också på sin med mycket arbete och besvär åstadkomna turistled haft den äran att föra icke allenast Konung Oskar II och Kronprins Gustaf Adolf utan äfven Erkehertiginnan Stefanie af Österrike samt Konungen och Kronprinsen af Siam. Strax ofvan om Sillreforsen och efter en c:a 20 minuters promenad från ångbåtsbryggan kan man bese **Brattfallet**, som är synnerligen förtjusande. Brattfallet består af 2:ne strida forsa, af hvilka den större med våldsamt kraft störtar ned i en jättehåla med yrande skum, under det den mindre ringlar sig fram nedför djupet i behagfulla, smekande rörelser likasom en hvit brudslöja fladdrande för vind men oemotståndligt fånglad vid dengröna myrtenkronan, der den har sitt fäste. Brattfallet har sitt vatten ifrån Oxsjön, och är dess större eller mindre kraft beroende af vattentillgången, som derjemte ledes i en större flottningsränna förbi fallet. Detta fall är en af de sevärdaste punkterna efter elfven, och med nödiga uppoffringar skulle platsen utan allt tvifvel bilfva af turister eftersökt och vid berömd för sin naturskönhet.

Sillre såg är likasom den nyss nämnda Indalssågen en af Vifstavarfs äldsta anläggningar. På högra stjärnden ligga **Tallberget** och **Sandrisberget** och midt emot på andra sidan är en släpränna, som mäter 670 fot i längd. Tvänne dylika släprännor, glattslipade af nedforsladt timmer, finnas äfven vid **Möckeledet**, sedan **Kvitsleforsen** passerats.

Ett krigsminne

Midt för Jerkvitsle by märkas Repkäckssten och Askimshällan. I fonden framskymtar en vacker nippbildning, Nipören, i en mindre vik, der Kvarnån flyter ut, och der byn har såg och kvarn för husbehof.

Denna trakt torde vara en af de märkligaste punkterna med dess höga, skogsbevuxna stränder och egendomliga starnformationer, vexlande i saftig sommargrönka och matt silfverkantade här och der af de rakliniga, stundom upprätstående sandryggarne.

Vid Jerkvitsle fanns äfven i forna tider ett minne från hårda bardalekar, en skans som anlades på 1670-talet. Under kriget med Danmark af d.v. borgmästaren Joh. Ahlander i Sundsvall, hvilken här kommenderade såsom befälhafvare emot anfall från norska gränsen. Lemningarne äro dock numera så godt som alldeles förstörda. En backe vester om Jerkvitsle by bär namnet Likarebacken och antages hafva fått sitt namn deraf, att någon förlikning eller fredslut der egt rum.

Till höger se vi öarne *Lång-Joncke* och *Välören*. I starndhöjden på samma sida märkas spår af gruvtägförsök. Här lär nämligen finnas anledning förutsätta tillgång på nickel, silfver och grafit.

Öfver *Norrstrandsören* presentera sig *Jerkvitslebergen*, det s.k. *Mansberget* eller *Musklippan*.

Vi passera så *Herbergsören*, *Sandklabben*, *Nackören*, *Skogsören* och *Smörnäholmen*. Den förstnämnda har sitt namn deraf, att der funnits bostad eller herberge för fiskare från den tid, då här idkades laxfiske för kronans räkning. Fisket var nämligen i denna del af elfven mycket stort och gifvande i forna dagar, och kan man ännu få höra en mängd olika namn på laxen efter olika tider, hvarunder den fångats. Numera kommer dock icke synnerligen mycket lax hitupp, beroende dock på om sommaren är tidig, med hög temperatur på vattnet vid kusten, då laxen fort drager sig uppåt elfven för att söka friskare och renare vatten.

På de s.k. örwen samlas under flottningstiden vanligen mycket timmer. Lämpligast låter man dessa ligga kvar i det längsta, emedan de på detta sätt tillkomma bråtarne bilda ett slags afledare för det lösa timret och leder det på sidorna. I de flesta fall plockas sedan bråtar lösa med båtshakar eller vanlig flottningsredskap, men stundom antaga de sådana dimensioner, att det vill svårare krafter till för att få bugt med dem. Såsom exempel härför må nämnas att för några år sedan bildades en timmerbråt på, efter hvad man kunde beräkna, c:a 30.000 timmer, som man ej kunde reda upp annat än genom sprängning med dynamit.

I närheten af Boda såg, äfven en af Vifstavarfs äldsta anläggningar, har ångaren en brygga att angöra, då passagerare eller gods finnes att aflemna eller afhemta. Landläggningen är något i sitt slag intressant, då ångaren kommer nedför elfven. Den måste nemligen göra en fullständig helomvändning och sedan gå med vanlig fart upp till bryggan mot strömmen, der det gäller att passa på landtrossen och göra fast med mycken raskhet.

Snart resa sig till höger *Aftonwardsberget* och till venster *Sågberget* och samtidigt framöfver *Kranör*, *Vestanå* gård, *Sågören* och *Bottensöarne*, från venstra strand utmynnar i närheten av Boda *Temtån*.

En mängd små öar eller "ör" passeras tätt efter hvarandra. De väcka ej större uppmärksamhet om ej för deras egendomliga namn. Dessa härledes visserligen oftast från strändernas namn och beskaffenhet såsom *Ejör*, *Hammarör*, *Bolundsör*, *Forsstrandsör* o.s.v., men en mängd andra namn hafva deremot utan allt tvifvel tillfälligt ursprung och äro af nyare datum efter flottningsfolkets lif och verksamhet härstädes, t.ex. det förut omnämnda Tobakshålet m.fl.

Vid *Lungefallet* går gränsen mellan Medelpad och Jemtland och framträder i en linierak uthuggning i skogen snedt öfver elfven i nordvestlig riktning. Efter att så hafva passerat *Ormsvedjehällan* nära vi oss målet för ångbåtsfärden, *Utanede* eller *Edset*, som den äfven kallas den sista stationen på elfvens segelbara del.

Här bör man före affärden göra sig förtrogen med tågtiderna å stambanan från Bispgårdens station. Finner man sig föranlåten att göra ett uppehåll vid den vackra ångbåtsstationen, så är derstädes uppfördt ett hus, afsedt att tjänstgöra som provisoriskt hotell. Matsäck bör man dock vara försedd med, ty någon resturation finnes icke.

Stannar man t.ex. öfver en natt, så har man såväl en afton som en morgonstund på sig och kan under några timmar meta laxöring eller foreller. En strid bäck, som här rinner ut i elfven erbjuder godt fiskmete, detta dock först något senare på sommaren.

Nu anträda vi färden landsvägen. Från ångbåtsstationen går en c:a 1,7 kmtr lång nedfartsväg från allmänna landsvägen vid Holmsta. Denna väg slingrar sig fram efter

en brant på norra elfstranden och är för turisternas bekvämlighet anlagd af Fors socken med, som vi tro, understöd af Indalselvans flottningsbolag.

Norr om Holmsta ligger Zachrisberget med ett utsigtstorn, till hvilket leder en c:a 10 minuters brant stig.

Från Holmsta härstammar släkten af Edholm. Här bodde nemligen i slutet af 1700-talet kronolänsmannen Mårten Edholm och hans hustru Magdalena Åström, föräldrar till den adliga släktens stamfader Erik af Edholm, läkare, förste arkiater och adlad af konung Carl Johan 1821. Hofmarskalken Erik Wilhelm af Edholm ärfde adelskapet. Från den s.k. Östra byn erbjudes ett panorama längs elfven, som sträcker sig ända upp öfver Ragundaslätten, sjöbottnarne. Bland vackra landtgårdar märkes på norra elfstranden, till venster från vägen, det förtjusande Annedal.



Fors kyrka passeras, och man är nu inne i en präktig odalbygd med tätt bebyggda gårdar. Efter c:a en timmes färd når man **Bispgårdens** station med utmärkt hotell och god resturant. Ett stycke nedanför hotellet är en särdeles anslående utsigt från en större nipa. Härifrån bör man ej förstumma att göra en utfärd till **Döda Fallet**. Hit är antingen en promenadtur på ungefär en half timmas väg, eller också anmäler man sig att följa med eftermiddagståget till Bräcke. Detta stannar då

vid ravinen och nästa tåg åt motsatt håll underrättas telegrafiskt om återhemtningen ungefär 20 min. senare.

På denna tid hinner man mycket väl se den stolta ravinen efter en härjande naturrevolution. Dess trädande i dagen, med sina af vatten väl slipade stenryggar, jättegrytor och hemlighetsfulla kryptor af allehanda formationer daterar sig från den 6 juni 1796, då vårflodden fullbordade på några timmar det verk, som då redan ett århundrade varit påtänkt eller att på detta ställe gifva Indalselfven en för menskligt gagn mera böjlig karakter. Här var nemligen den nära 1,200 meter långa Edsforsen eller Gedungsen med sitt nära 40 meter höga fall. Den långa forsens löpte fram i ett trångt pass emellan klippor och stenar samt bröt sig i en skarp vinkel ofvanom fallet och omöjliggjorde t.o.m. flottnings af timmer, ty stora stockar splittrades eller afbrötos här som stickor.

Meningen var ej från början att åstadkomma en så vågsam förändring, som att rubba elfvens gång och fallet, utan man ville endast gräfvä en rädda söderom Ragundasjön för flottnings och för laxen att gå upp uti.

Men det blef annat utaf. Elfven tog sig helt enkelt godvilligt den nya vägen.

Den våghals, som trodde sig genom en rännil i sandåsen kunna trotsa Ragundasjöns vattenmassor, var en handlande vid namn Huss, gemenligen Vildhussen kallad, och en stark vårflod kom honom till hjälp. Den påbörjade rännen sprängdes, Ragundasjön var inom några timmar utrunnen och Edsforsen torr.



Följden af denna naturrevolution blef en fruktansvärd ödeläggelse af stränder och egendom längst efter elfven. Ett fyrtiotal människor omkommo, deribland Vildhussen sjelf, om hvilken det berättas, att han satte sig i en båt för att följa med strömmen till Sundsvall. Vildhussen torde dock möjligen ha omkommit något senare, enligt en annan berättelse.

Af Ragunda-sjön återstå nu endast de s.k. sjöbottnarne, hvilka bära frodiga grässkördar och ännu gifva anledning till process om eganderätten, men till Döda fallet reser man för att se huru en ödelagd naturens verkstad ser ut, då den öppnar sina portar på vid gafvel. Man har tillräcklig anledning till beundran endast i de många jättegrytorna, hvilkas antal är mycket stort, och af hvilkas former man kan lära, huru ett ihärdigt arbete med ringa medel böjer det hårdaste motstånd, huru vattendroppen med sin tysta kraft urhåkar graniten.

En utförlig skildring om Ragundasjöns och Edsforsens försvinnande finnes uti ett arbete af kyrkoherden J.A. Englund, som bär titeln "Gedungen" och utkom i Stockholm 1853. En ny upplaga af denna bok skulle bestämdt få åtgång numera, sedan turistintresset väsentligt dragits hit.

Utöfver klyftorna strax intill bråddjupet äro korslöoande gångbanor utlagda, så att man är i godt tillfälle att kasta en blick öfver det hela.

På en större sten i midtelpartiet läsas namnen *Oskar* och *Therese* inhuggna såsom hågkomster af H.M. konungens och h.k.h. hertiginnans av Dalarne besök å skilda tider härstädes.

* *

Från Bispgården har man vägen öppen åt olika håll. *Söderut* har man det vackra *Ragunda* med *Hammarforsen*, som uppstod vid den nyss nämnda naturrevolutionen, och c:a en och en half mil längre in i landet, förbi den vackert belägna *Dövikens* gästgifvaregård, kommer man till en af vårt lands mäktigaste forsar, *Krångedeforsen*, som representerar en beräknad kraft af 68,000 hästkrafter. Förbi denna kan vägen genom det vackra *Stugun* med Östersund som mål passeras till fots eller med velociped mycket bekvämt.

Från Östersund har man vägarne öppna till den herrliga Jemtländska fjellvärlden på olika håll och till Norge öfver *Storlien*.

Går man *norrut* med tåget kan man ifrån *Helgums* station på stambanan göra intressant utflygt uppåt *Ströms* vattudal och *Frostvikens* lappregioner, dit numera trafiken är väl ordnad medelst ångare på betydande sträcka. Fortsätter man stambanan till Sollefteå, kan man genast anträda återresan till Sundsvall och Stockholm med en ångbåtsfärd utför den vackra *Ångermanelfven*. Dervid kan man äfven anträffa någon af de förut omnämnda Stockholmsångarne i *Nyland* eller Hernösand.

För turister på långtur fortsattes färden med stambanan till Öfvre Norrland, hvarom fullständiga vägledningar finnas utgifna genom Sv. Turistföreningens försorg.

* *

Gör man ej färden från Sundsvall på Indalsefven utan reser direkt norrut, bör man ej försumma att taga resan till *Hernösand* i en afdelning för sig. Man kan då antingen färdas den yttre vägen, stora segelleden, med någon af de mindre, som passerar *Tynderösundet*.

De större passera söder om *Alnön*, förbi *Rödön*, *Snöskär* och *Åstholmen* öfver *Åvikebugten* till inloppet söder om Hernö klubb med sjömärke och midemot Lungöns fyrplats. Äfven här är inseglingen mycket naturskön.

De mindre ångarne, *Tynderö* och *Nyland* gå den inre vägen genom Tynderösundet, en ny särdeles vacker passage förbi den plats, som man hittills mera skämtsamt benämndt Sundsvalls saltsjöbaden, men af skämtet kan bli alvar en gång, ty stället är redan nu mycket frekventeradt af Sundsvallsborna såsom sommarnöje.

Inseglingen till Hernösand förbi **Svenskär** och genom **Södra sundet** är mycket vacker. Med **Vårdkasberget** till höger presenterar sig stiftstaden såsom en fridfull idyll i sin gröna ram kringfluten af vatten på tvenne sidor.

* *

Här skulle dessa anteckningar vara avslutade, men för författarens blick hägrar sedan några år tillbaka en restur i sammanhang med Sundsvall-Indalselven, och som redan på sin tid framhölls i en serie reseskildringar i Aftonbladet.

Denna resetur gäller Nordkapsfärderna, hvilka ju särskildt äro mycket gouterade af utlänningar. I en ådan skulle Sverige mycken fördel kunna inrymmas. Reserouten skulle då få följande utseende:

Stockholm-Sundsvall-Indalselven-Bispgården-Bräcke-Östersund-Hjerpen, från hvilken sistnämnda station c:a en mils landsvägsfärd leder till Bonäset vid södra ändan af Kallsjön, der ångbåtstrafik finnes till **Kallsedet** och sjön **Jufvelen**, i hvars närhet **Kolåsen** är beläget, samt förbi fjällgårdarne **Ång** och **Öfveräng**, det förstnämnda ett charmant ställe såsom bostad, och till sjön **Torrön**, ett särdeles storslaget vatten mellan höga snötoppade fjäll. Här befinner man sig sålunda i den mest storartade och vackra fjällregion.

Öfver Torrön färdas man i båt till **Gundalselvans** mynning, och omkring en fjerdingväg härifrån passerar man norska gränsen, som går öfver **Holdersfjällen** samt tager nattstation på fjällgården **Gundalen**. Härifrån har man den mest förtjusande och bekväma fjällvandring öfver Snaasevandet på c:a 2 1/2 mil till **Jimsdalens** by i Norge, hvarifrån man med häst färdas till sjön **Snaasevandet**.

Härifrån kan man sedan välja vägar antingen till staden **Stenjaer** vid Trondhjemsfjorden eller **Namnsos** på Norges vestkust, der Nordkapsångarne mycket lätt kunna angöra för mottagande af resande.

I synnerhet för yngre turister, hvilka sätta värde på att i sin reseroute kunna inrymma en fotvandring skulle denna tur vara att rekommendera, och då denna omfattar Sveriges vackraste och sevärdaste trakter, synes tanken värd att taga vara på.